

Gemeente Lisse kiest voor LexCom Office netwerk

AB Telecom realiseert project in centrum van bloembollenstreek



Het gemeentehuis van Lisse dateert van 1983 en een aantal jaren geleden is het besluit genomen om een aantal grootschalige voorzieningen te treffen. Er werd een werkgroep gevormd onder voorzitterschap van Jan de Ridder, hoofd afdeling Interne Zaken. Een belangrijk onderdeel van het programma had betrekking op de vervanging van het huidige data- en telefonienetwerk en de telefooncentrale.

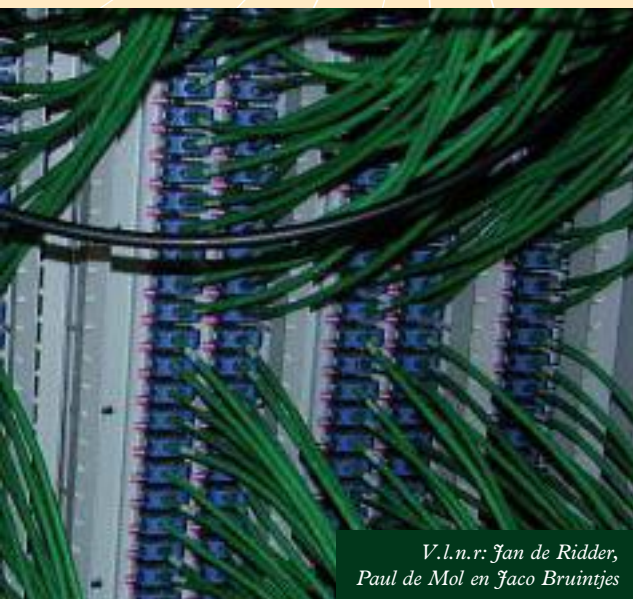
De functionaliteit van de oude telefooncentrale en het data- en telefonienetwerk was niet meer toereikend. Het aantal aansluitpunten in het gebouw was onvoldoende, telefoonnummers moesten worden gedeeld en overal in het gebouw waren datahub's in gebruik om de medewerkers toch toegang tot het netwerk te bieden. Geen ideale situatie vanuit beheersoogpunt. De conclusie was daarom dat de telefooncentrale en het netwerk vervangen moesten worden. Voor Dorien Brauckmann, ICT beheerder van de afdeling Informatisering en Automatisering, een leuke uitdaging.

Een duidelijke wens was om voor telefonie over te stappen naar VoIP (Voice over IP). Hierdoor kunnen het data- en telefoonnetwerk worden gedeeld. Dit zou een aanzienlijke kostenbesparing betekenen en een intelligente koppeling mogelijk maken naar diverse ICT diensten, zoals Outlook. Bijvoorbeeld het automatisch doorschakelen van de telefoon naar de receptie of voicemail op

het moment dat er afspraken in de agenda staan gepland of men afwezig is. Door te kiezen voor VoIP werd meteen de ondergrens voor de prestaties van het netwerk bepaald, categorie 5. De gemeente Lisse kijkt echter verder vooruit, het netwerk moet over een langere termijn voldoende capaciteit hebben en koos voor een categorie 6 netwerk.

Door vervanging van het oude netwerk en het uitbreiden van de capaciteit werden in het nieuwe netwerk op de hoofdlocatie circa 400 aansluitpunten opgenomen, uitgevoerd met categorie 6 UTP bekabeling. Iedere werkplek communiceert nu op minimaal 100 Mb in het nieuwe netwerk. Naast de nieuwe bekabeling op de hoofdlocatie werden andere locaties eveneens van een nieuw netwerk voorzien. Hiervoor werden 12-voudige Single Mode glasvezelkoppelingen gelegd naar de locaties van de Algemene Dienst Reiniging en Plantsoendienst. Voor de realisatie van het netwerk koos gemeente

De gemeente Lisse heeft een centrale positie in de bloembollenstreek, niet alleen vanwege haar ligging ten opzichte van verschillende grote steden en Schiphol, maar ook van oudsher vanwege de teelt en handel in bloembollen. Tot op de dag van vandaag vindt u in Lisse op grote schaal bollenvelden en de belangrijkste bloembollenhandel en -exportbedrijven. De kleurrijke velden rondom het dorp trekken elk voorjaar honderdduizenden bezoekers uit binnen- en buitenland. De bloembollenstreek vormt voor Nederland één van de belangrijkste toeristische attracties. Haar wereldwijde bekendheid dankt Lisse natuurlijk aan de unieke bloemententoonstelling de Keukenhof.



V.l.n.r.: Jan de Ridder,
Paul de Mol en Jaco Bruintjes



Lisse voor AB Telecom uit Tiel. "Een goede keuze", aldus Jan de Ridder, "We hebben de voorzieningen niet gemist tijdens deze omvangrijke renovatie en er was sprake van een zeer goede samenwerking".

AB Telecom is 10 jaar actief op het gebied van telematica en telecommunicatie. "Onze sleutelwoorden zijn professionele advisering, toonaangevende fabrikanten, installatie, technische consultancy, nieuwe en bewezen technologieën", aldus Paul de Mol directeur van AB Telecom. Het scala aan projecten wat AB Telecom heeft gerealiseerd is zeer divers, evenals de opdrachtgevers, variërend van bedrijven met vijf tot enkele duizenden medewerkers. Tevreden klanten, samenwerking met installatiebedrijven voor het realiseren van datanetwerken en het bieden van telecommunicatieoplossingen, dat is waar het om draait bij AB Telecom.

Het was AB Telecom die LexCom Office introduceerde bij de gemeente Lisse. De afgelopen jaren heeft AB Telecom meerdere projecten met LexCom Office databekabeling uitgevoerd, wat naar volle tevredenheid is verlopen, aldus Jaco Bruintjes

projectleider bij AB Telecom. "Onze monteurs zijn zeer tevreden over de verwerkbaarheid van de LexCom producten. Eenvoud en snelheid van montage zijn zeer sterke punten om de concurrentie voor te blijven."

Als projectleider was Jaco Bruintjes nauw betrokken bij de realisatie van de nieuwe installatie. Belangrijk was dat gedurende de uitvoering alle medewerkers van de gemeente Lisse hun werk konden blijven doen. Dit betekende voor AB Telecom dat zij tal van noodvoorzieningen hebben moeten treffen. De installatie werd opgebouwd rond een nieuwe ICT ruimte in de kelder, die de functie kreeg van MER (Main Equipment Room). Alle netwerk- en serverkasten werden in deze centrale ICT ruimte opgesteld en nieuwe kabelgoottracé's werden van hieruit gelegd.

"Voor een groot deel van het nieuwe netwerk werden de bestaande vloer-gotentracé's gebruikt. Dit heeft veel moeite gekost aangezien de vloergoten overvol waren. Eerst moesten er noodvoorzieningen worden getroffen, vervolgens werd het bestaande netwerk verwijderd en het nieuwe LexCom Office netwerk geïnstalleerd. Dit vraagt de nodige creativiteit maar maakt het werk tevens interessant en uitdagend", aldus Jaco Bruintjes.

Jan de Ridder en Dorien Brauckmann kijken terug op een geslaagde samenwerking met AB Telecom. "Alle werkzaamheden hebben ononderbroken door kunnen gaan tijdens de uitvoering. Onze complimenten aan de mannen van AB Telecom die dit geruisloos hebben laten verlopen".

